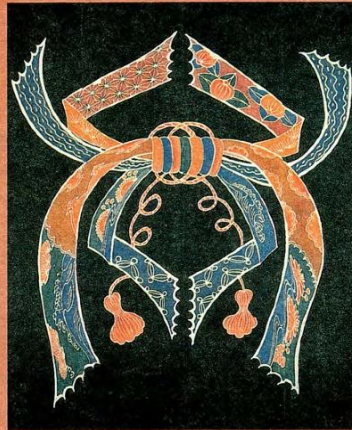


富山市 民俗民艺村

Toyama-shi Minzoku Mingei Mura



用靛青染的礼笠花纹布



富山市 民俗民艺村

富山市 民俗民艺村 向导图



- ① 卖药资料馆
- ② 民艺合掌馆
- ③ 民艺馆
- ④ 管理中心
- ⑤ 茶室圆山庵
- ⑥ 考古资料馆
- ⑦ 陶艺馆
- ⑧ 童牛人纪念馆
- ⑨ 民俗资料馆
- ⑩ 休憩所
- ⑪ 刀工佐伯重之碑
- ⑫ 佐佐成政剃发之碑
- ⑬ 泥人工房
- ⑭ 五百罗汉
- ★ 停车场

票价种类

	大人
1 馆	100日元
全 馆	530日元
团体 (20人以上)	
1 馆	90日元
全 馆	420日元
※ 高中生以下免费	

- 茶室等使用费 (民艺合掌馆·圆山庵) 3,300 日元
- 圆山庵小休息 (付带点心) 430 日元

咨询处

富山市民俗民艺村管理中心
邮编 930-0881 富山市安养坊 1118 番地之 1
电话 076-433-8270 传真 076-433-8370

开馆时间

上午 9 点至下午 5 点 (入馆截止至 4 点 30 分)

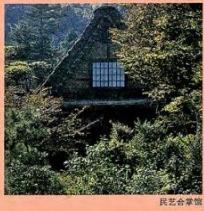
休馆日

年底年初 (12 月 28 日至 1 月 4 日)
尚有临时休馆

交通指南

乘出租 富山车站起约 10 分
公共汽车 富山车站乘 7 线前往新樱谷的大巴, 在安养坊下车徒步 5 分
前往吴羽山老人中心, 在富山市民俗民艺村下车





富山市民俗民艺村

致各位来宾:

吴羽山位于富山平原中央, 成南北走向。这里树木茂茂, 自然景色优美, 还有多处历史遗迹, 是一个文化之乡。本着学习与休息的意愿, 在丘陵一角安设坊建立了富山市民俗民艺村。

富山市于昭和 40 年 (1965) 民艺馆首先开馆, 以后又相继增设了民艺合掌馆, 民俗资料馆, 考古资料馆。昭和 54 年 (1979) 11 月为纪念建市 90 周年, 把这些馆所和设施归成一个文化村落, 并命名为富山市民俗民艺村。随后又设置了陶艺馆, 茶室山庵, 卖药资料馆及管理中心。平成元年 (1989) 10 月为纪念建市 100 周年, 又开设了董牛人纪念馆, 平成 13 年 (2001) 11 月又同时设置了卖药资料馆 (旧密田家土墙仓库)。

村内的历史遗迹有 6 世纪末的番神山横式墓穴, 有传说源平时代的源义仲部将今井四朗将今井四朗兼平在出征途中为祈祷战争胜利而参拜过的八幡社, 有矗立着颂颂仓时代, 以锻铸刀器而闻名的越中名匠佐伯则重的纪念碑, 还有富山城主佐佐成政降服于丰臣秀吉的军门时削发剃度的道心山, 邻接长安寺还安置有江户时代后期, 重多的富山人民用了 60 年的岁月捐款而建立的 530 多尊石雕罗汉。

宾客们如能以丰富的感受性来欣赏和理解这儿的自然景观和人文景观, 我们将感到莫大的荣幸。

民艺馆

Mingeikan

民艺馆

昭和 40 年 (1965), 中田勇吉 (后继承 16 代清卫的艺名), 中田清卫兵为纪念父亲中田清卫兵 (15 代) 的八十八寿辰, 将岐阜县飞弹市 (旧神冈町), 奥村家 (建于 1879 年) 的仓库房迁到了此地, 并捐赠给了本市, 也是村内最早开馆的建筑物。作为板壁仓库其规模相当大, 长达 20 米左右的房檐型梁柱子, 屋顶周围的装饰板, 每半同一圈的坚固木柱, 横梗于柱子间的厚木条, 整个建筑物选材讲究, 似有一种与板壁仓库不相匹配的高贵富丽的格调。左右的板壁仓库移到其它建筑物, 所有的建筑由长廊相连贯通, 民艺馆就是由这一组建筑组合而成的。

所陈列的物品是以民间工艺品为主, 着重显示了工艺的优美性。

※有关民艺收藏品
染织品, 木漆品, 金工品,
编织品, 民画,
玻璃制品等共计有
1,800 点

富山市安养坊 1104 番地
电话·传真 076-431-6466
木结构二层楼板壁仓库白
铁皮屋顶 262.38 平方米
(正面积 36 日尺, 长 24 日尺)
昭和 40 年 (1965) 6 月开馆
馆长: 江户中野



富山特: 漆器, 江户时代



加波鱼花袴布: 江户后期至明治



富山特: 漆器, 江户中期

陶艺馆

Togeikan

陶艺馆

迁于市内的古泽大割家的 (建于 1894 年) 住房, 是典型的山形墙建筑物 (富山地方称为 雁式建筑)。平成 9 年 (1997) 11 月, 被国家指定为文物。从正面看, 成粗线条的人字形装饰板, 牢固的装饰板横木档, 短木柱的线条构造和白色墙壁形成鲜明的对照, 美观大方。步入屋内, 映入眼帘的房间配置, 整个建筑选材考究, 数根巨木柱和成柱子, 直抵屋脊天窗。这种粗犷的并架式建筑构造营造出独特的优美感。面积为 15 平方尺的日式客厅的壁龛的天花板是用整块立山杉木做成的。屋内不惜工本地通涂了油漆。这些让人深切地感受到富山人对房屋的执著和爱恋之情。展品均为日常生活而烧制的实用的陶器制品。

※陶艺收藏品
有国内外民窑烧制的民陶
有壶, 钵, 盘, 茶碗, 德利, 土瓶等约 550 件作品
本馆建筑于平成 9 年 (1997) 11 月被国家指定为文物。



磁种子拉网茶碗 磁 (宝珠) (越中津川陶家)

富山市安养坊 50 番地
电话 076-433-8610
木结构山形墙平房 329.04 平方米
(正面积 72 日尺, 长 48 日尺)
昭和 56 年 (1981) 8 月开馆



桐栞利 (小杉陶家)

民俗资料馆

Minzoku Shiryukan

民俗资料馆



本馆是为了收集富山市周围的民间的习俗资料, 并方保存和有效利用这些资料于昭和 49 年 (1974) 设置了此资料馆。

本建筑物是从富山县富山市山田村 (旧山田村) 搬过来的古浦家的住房。是江户时代后期建造的民家。属茅草屋顶歇山式合掌结构。它与平原地区的歇山式民房相比, 其山墙顶端檐板部分要大得多。在山田地区把这种建筑叫作鸟形建筑。越中 (指富山地区) 的民房, 越往山区去, 屋顶的檐板装饰部分就越大。即所谓的合掌建筑。

1 楼 以衣食住为中心的生活用具和节日时使用的用具等。
2 楼 农耕打谷用具, 林业用具, 养蚕工具等生产用具。
其它收藏品大约有 1,300 件。

富山市安养坊 56 番地之 1
电话 076-433-4109
木结构平房歇山式建筑茅草屋顶 174.74 平方米
(正面积 60 日尺, 长 30 日尺)
昭和 49 年 (1974) 6 月开馆



大半稻草团包
1 包重量目
于 60 公斤

考古资料馆

Koko Shiryukan

考古资料馆



陶器头 (绳文时代)

本资料馆是专为了有效地保存和利用在富山市内发掘出的历史文化遗址而设置的。

富山市安养坊 47 番地 2
电话·传真 076-433-8634
钢筋混凝土板歇山式建筑 336.02 平方米
昭和 54 年 (1979) 11 月开馆

先土器时代 (旧石器时代)

人类以击碎的石块为工具的时代。在绳野新遗址出土的石器中可以了解到东北系和濠州系文化同时并存的事实。

绳文时代

约于一万年前人们对土气和弓就有了研究, 生活方式也发生了多样化。在气候温暖海水上升 (绳文海进) 的前期, 从吴羽山脚到泻湖畔出现了大量的竹小竹壳和龟壳等, 中期, 在台上围土造边等都在一起。

弥生时代

约在公元前一世纪, 富山也开始种水稻, 在此展出的有丰田遗址, 针原遗址等。在冲积地 (由河流土砂的沉积而形成土地) 也增加了遗迹。

古坟时代

在吴羽山丘陵上建有 60 处以上古坟, 在南端的杉古坟群有「四隅突出型」(4 号坟) 和前方后方形初期古坟。中期的古泽山坟全长有 50 米, 山脚奥野新遗址也是当时发现的遗址。

奈良·平安时代

在吴羽山丘陵西侧的市市遗址都古南遗址, 有大形的烧瓦房瓦窟, 是制铁、陶器行业繁盛的丘陵地带。
在米田大觉遗址发现了官厅, 在其南边的丰田大墓, 中吉原遗址, 有节日时使用过的人面画书土气和偶人。



赤红色长颈罐 (古坟时代)

卖药资料馆

Baiyaku Shiryukan

卖药资料馆



药商用的礼品

这里陈列着已有 300 多年历史的「富山卖药」的民俗资料。本馆就是为保存和利用这些珍贵资料而设置的资料馆。

展览分不同栏目展出, 有卖药历史, 卖药行商用的用具, 制药工具, 卖药宣传版画, 礼品, 信仰礼物的用具等。

富山卖药恪守「先用药后付钱」的原则, 向全国各地发送良药, 传播文化, 为保护人们的健康而作出不懈努力。

本馆收藏的一部分关于卖药的资料的一部分指定为重要有形民俗文化财产。此外, 把江户时代中期创建的卖药商密田家土墙仓库移到本村的分馆, 并展有卖药版画等。

※收藏品

制药工具, 行商工具, 信仰礼节日用品及其它一共大约有 3,000 件。
其中有 846 件被指定为国家重要有形民



丹鬼友
药 (玻璃丹) 广告



室内资料馆



董牛人
纪念美术馆

董牛人
纪念美术馆

董牛人
纪念美术馆

董牛人
纪念美术馆

董牛人
纪念美术馆

董牛人
纪念美术馆

董牛人
纪念美术馆

董牛人
纪念美术馆

董牛人
纪念美术馆

董牛人
纪念美术馆

董牛人
纪念美术馆

董牛人
纪念美术馆

董牛人
纪念美术馆

董牛人
纪念美术馆

董牛人
纪念美术馆

董牛人
纪念美术馆

董牛人
纪念美术馆

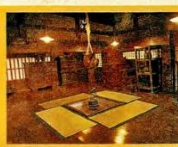
董牛人
纪念美术馆

富山市安养坊 47 番地 3 电话 076-432-4782
木结构平房茶室式建筑 114.08 平方米
昭和 56 年 (1981) 11 月开馆

民艺合掌馆

Mingei Gasshokan

民艺合掌馆



民艺合掌馆

本馆是于江户时代末期从富山县山田村数的 (旧山田村) 迁移过来的山岸家的民房, 粗大的木柱, 横梁大多选用杉木, 用来抵御大雪和狂风及暴雨。据说花了 8 年的时光才建成的。这里休息和作业地融和为一体, 整个环境宽松、舒适, 是地道的无任何修饰的山间民房。整个房屋构造巧妙的利用大地赋予树木的自然曲线, 不添加任何雕啄加工, 朴实粗犷中透着豪放之感。合掌结构便是生活于深山雪原这一自然环境中的智慧结晶。民艺合掌馆便是其代表。

这种民房建筑是来源于当地的风土生活中, 经过漫长岁月, 日趋完善, 它集民间工艺大成, 是珍贵的文化遗产。

富山市安养坊 1004 番地
电话 076-431-8156
木结构平房合掌式茅草屋 247.3 平方米 (正面积 78 日尺, 长 33 日尺)
昭和 44 年 (1969) 6 月开馆

土人形工房

Teuchi Ningyō Kōbō

泥人工房



泥人

这些天神及古装玩偶的人物形象, 是用粘土制成后经烧制定形, 再着上色彩烧制定形。起源于江户时代后半期富山的 10 代藩主前田利保令制陶艺人制作天神泥人以作进贡物之说。

从那以后, 天神象的泥人深受富山民们的喜爱, 被称为「木偶天神」。为了保护和继承这种传统的乡土玩具, 便于向世人介绍推广, 我们于 1993 年 (平成 5) 在民俗民艺村内, 创办了富山泥人工房。

富山市安养坊 1118 番地之 1
电话 076-431-4464
传真 076-433-8370
平成 5 年 (1993) 12 月开馆

茶室山庵

Chashitsu Enzan-an

茶室山庵

茶室山庵

茶室山庵

茶室山庵

茶室山庵

茶室山庵

茶室山庵

茶室山庵

茶室山庵

茶室山庵

茶室山庵

茶室山庵



董牛人
纪念美术馆

董牛人
纪念美术馆

董牛人
纪念美术馆

董牛人
纪念美术馆

董牛人
纪念美术馆

董牛人
纪念美术馆

董牛人
纪念美术馆

董牛人
纪念美术馆

董牛人
纪念美术馆

董牛人
纪念美术馆

董牛人
纪念美术馆

始于大正 9 年 (1920) 富山的茶人金子宗峰把自己的别墅「圆山庄」内的茶室冠以「泉寿庵」之后, 向社会开放的。以后迁至此地, 昭和 56 年 (1981) 11 月改名茶室山庵而正式开馆。

欢迎大家充分享受, 也在此开茶会。
(一杯茶附带点心 430 日元)

富山市安养坊 47 番地 3 电话 076-432-4782
木结构平房茶室式建筑 114.08 平方米
昭和 56 年 (1981) 11 月开馆