

平成23年度学校選択制に関するアンケート調査(生徒及び保護者)の集計結果

富山市教育委員会

1 調査期日 平成23年5月13日(金)から5月27日(金)まで

2 調査の対象 中学1年生3627名の生徒及びその保護者(うち3288名が回答・回答率90.6%)

3 調査の結果

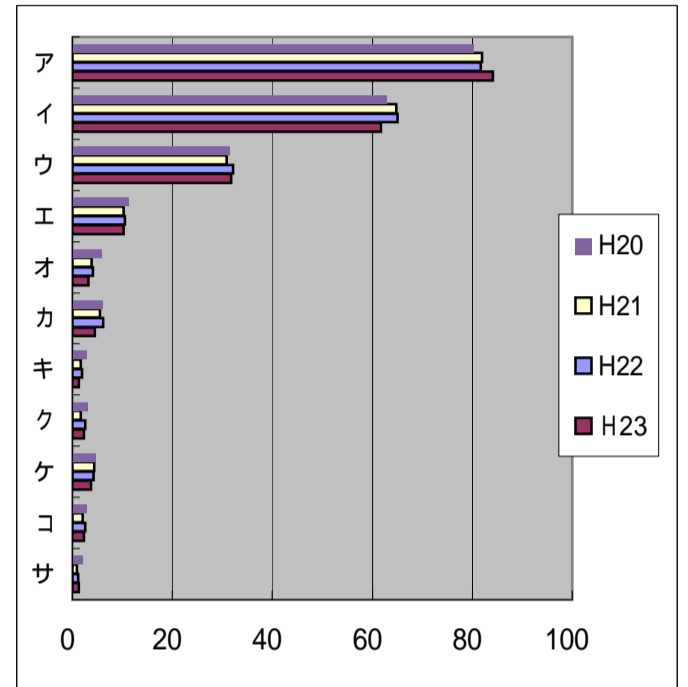
(1) 全生徒・全保護者へのアンケート

生徒へのアンケート(数字は%)

問1 どのような基準で中学校を選びましたか
(複数回答可)

20年度 21年度 22年度 23年度

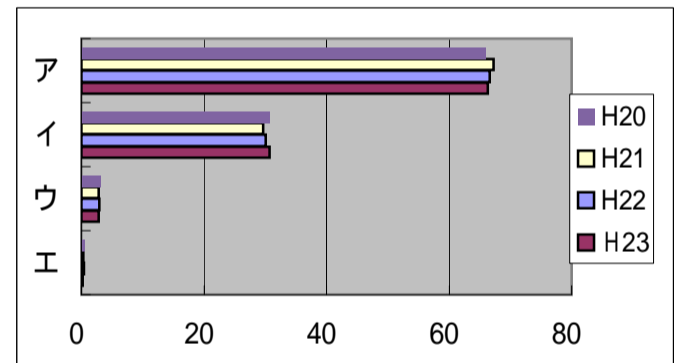
	20年度	21年度	22年度	23年度
ア その学校が一番近い、あるいは通学しやすいから	80.3	82.0	81.7	84.1
イ まわり子どもたちや友人がその中学校に通うだろうから	62.8	64.8	65.1	61.7
ウ 兄姉や親が通っていたから	31.4	30.8	32.2	31.7
エ 希望する部活動があるから	11.3	10.2	10.5	10.2
オ いじめや荒れが少ないから	5.8	3.9	4.1	3.2
カ 中学校と地域とのつながりを大切に思うから	5.9	5.5	6.2	4.5
キ 学校行事や授業などに特色のある学校だから	2.7	1.7	2.0	1.3
ク 教育活動や進路指導がしっかりしているから	3.1	1.7	2.5	2.3
ケ 学校施設、設備が充実しているから	4.6	4.3	4.3	3.8
コ 生徒数の規模が適正と思えるから	2.8	2.1	2.6	2.3
サ その他	1.9	0.8	1.2	1.3



問2 入学して約1か月あまりがたちました。今の中学校に入学して、よかったですか。

20年度 21年度 22年度 23年度

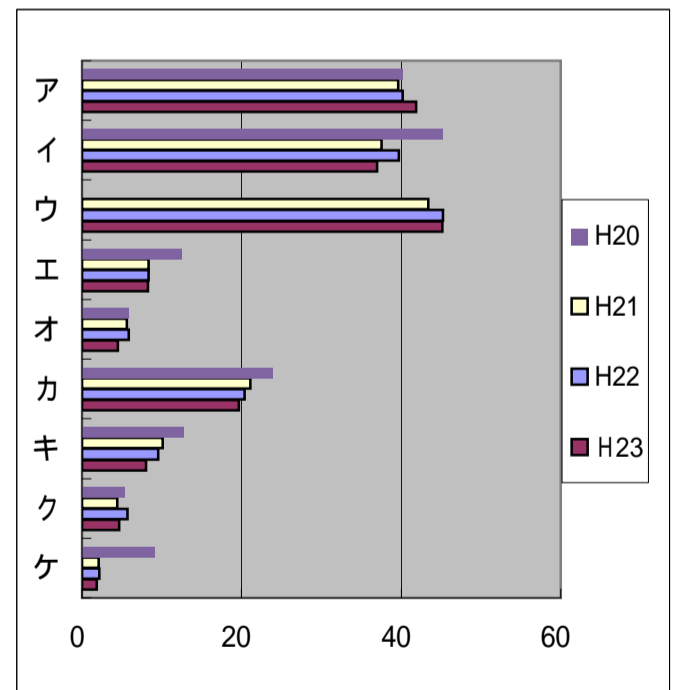
	20年度	21年度	22年度	23年度
ア よかったと思う。	65.9	67.3	66.6	66.3
イ だいたいよかったと思う。	30.7	29.6	30.1	30.7
ウ あまりよかったですとは思わない。	3.0	2.8	2.9	2.8
エ よかったとは思わない。	0.4	0.3	0.4	0.2



問3 中学校に関する情報をどのようにして得ましたか。(複数回答可)

20年度 21年度 22年度 23年度

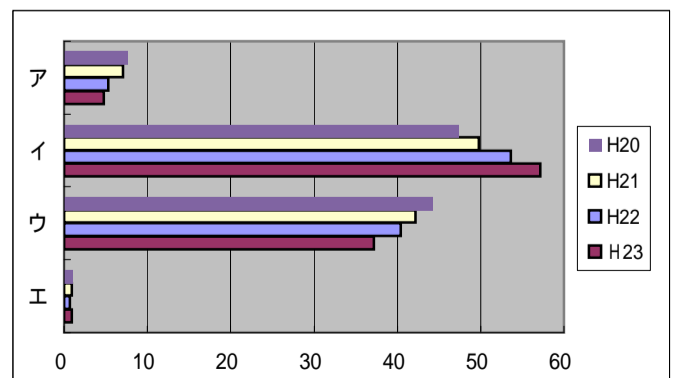
	20年度	21年度	22年度	23年度
ア 学校公開	40.1	39.6	40.2	41.9
イ 知人や友人からの情報	45.1	37.6	39.7	36.9
ウ 家族からの情報		43.4	45.2	45.2
エ 地域からの情報	12.4	8.3	8.3	8.3
オ 文化祭・体育大会など学校行事	5.7	5.6	5.9	4.5
カ 富山市立中学校紹介冊子	23.8	21.1	20.4	19.7
キ 学校だより	12.7	10.4	9.6	8.0
ク ホームページ	5.3	4.4	5.7	4.6
ケ その他	9.1	2.1	2.1	1.8



問4 学校公開に行きましたか(1つ選択)

20年度 21年度 20年度 23年度

	20年度	21年度	20年度	23年度
ア 複数の中学校に行った	7.6	7.1	7.1	4.8
イ 1校のみに行った	47.3	49.8	49.8	57.2
ウ 行かなかった	44.2	42.2	42.2	37.2
エ その他	0.9	0.9	0.9	0.9

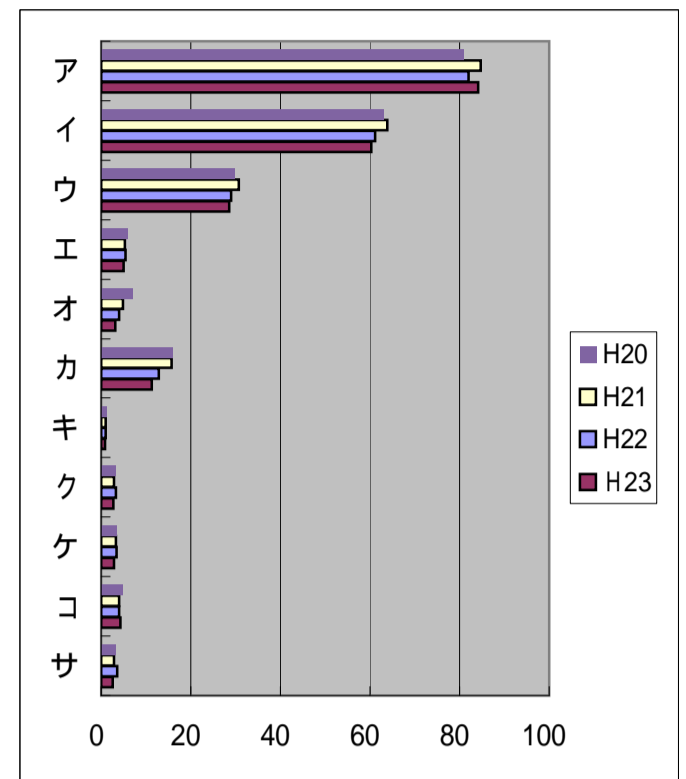


保護者へのアンケート(数字は%)

問5 どのような基準で中学校を選びましたか
(複数回答可)

20年度 21年度 22年度 23年度

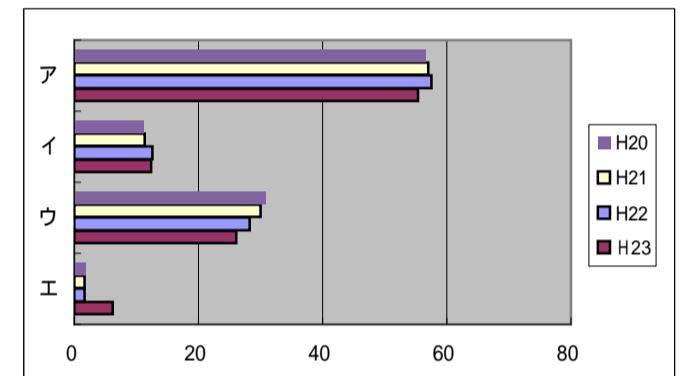
	20年度	21年度	22年度	23年度
ア その学校が一番近い、あるいは通学しやすいから	80.7	84.7	82.0	84.2
イ まわりの子どもたちや友人がその中学校に通うだろうから	63.0	63.9	61.2	60.3
ウ 兄弟や親が通っていたから	29.5	30.8	29.1	28.6
エ 希望する部活動があるから	5.7	5.3	5.4	5.0
オ いじめや荒れが少ないから	6.8	4.8	4.1	3.2
カ 中学校と地域とのつながりを大切に思うから	15.7	15.8	12.9	11.2
キ 学校行事や授業などに特色のある学校だから	1.2	1.0	1.0	0.9
ク 教育活動や進路指導がしっかりしているから	3.1	2.8	3.3	2.7
ケ 学校施設、設備が充実しているから	3.4	3.3	3.4	2.8
コ 生徒数の規模が適正と思えるから	4.7	4.0	4.1	4.2
サ その他	3.0	2.8	3.5	2.5



問6 主にだれの見解で中学校を選びましたか
(1つ選択)

20年度 21年度 22年度 23年度

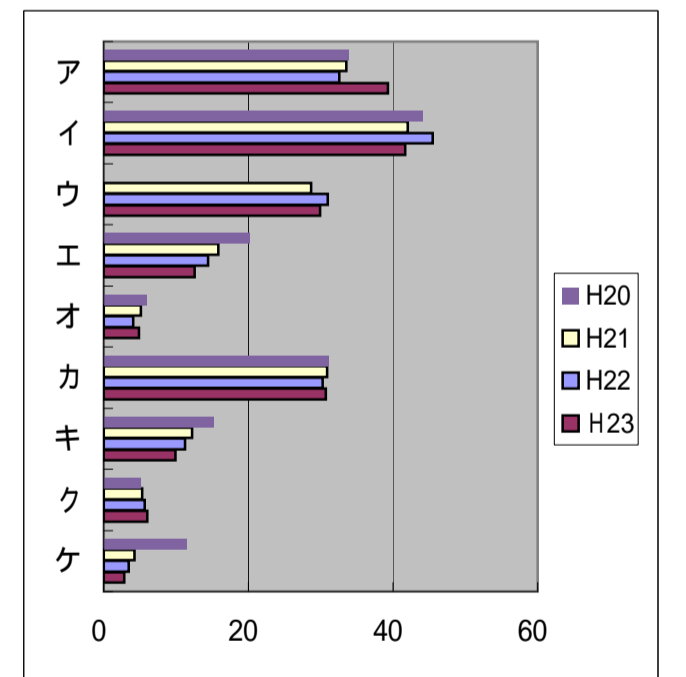
	20年度	21年度	22年度	23年度
ア 生徒本人	56.5	57.0	57.5	55.4
イ 保護者	11.0	11.4	12.6	12.3
ウ 親子で相談して	30.7	30.0	28.2	26.0
エ その他	1.8	1.6	1.7	6.2



問7 中学校に関する情報をどのようにして得ましたか
(複数回答可)

20年度 21年度 22年度 23年度

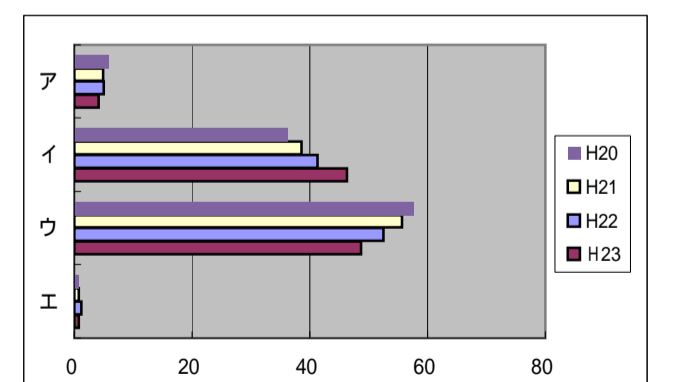
	20年度	21年度	22年度	23年度
ア 学校公開	33.8	33.5	32.6	39.3
イ 知人や友人からの情報	44.1	42.0	45.5	41.7
ウ 家族からの情報		28.6	31.0	30.0
エ 地域からの情報	20.1	15.8	14.5	12.6
オ 文化祭・体育大会など学校行事	5.8	5.1	4.1	4.9
カ 富山市立中学校紹介冊子	31.1	30.9	30.3	30.7
キ 学校だより	15.1	12.2	11.2	9.9
ク ホームページ	5.0	5.3	5.7	6.0
ケ その他	11.3	4.2	3.5	2.8



問8 学校公開に行きましたか (1つ選択)

20年度 21年度 22年度 23年度

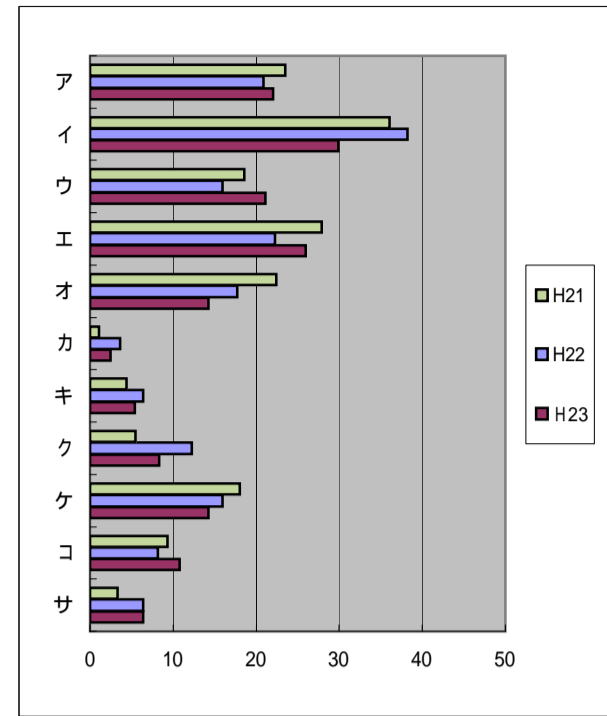
	20年度	21年度	22年度	23年度
ア 複数の中学校に行った	5.8	4.9	5.0	4.2
イ 1校のみに行った	36.1	38.6	41.3	46.3
ウ 行かなかった	57.5	55.7	52.5	48.7
エ その他	0.6	0.8	1.2	0.8



(2) 学校選択制を活用し、学区外から入学した生徒及び保護者へのアンケート(各204名) 生徒へのアンケート(数字は%)

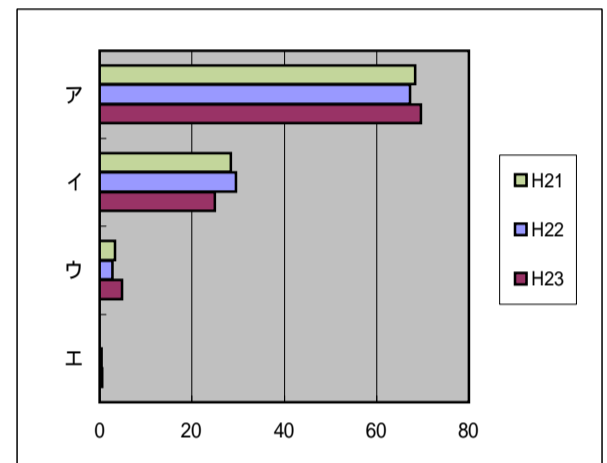
問1 どのような基準で中学校を選びましたか (複数回答可)

	21年度	22年度	23年度
ア その学校が一番近い、あるいは通学しやすいから	23.5	20.9	22.1
イ まわり子どもたちや友人がその中学校に通うだろうから	36.1	38.2	29.9
ウ 兄姉や親が通っていたから	18.6	15.9	21.1
エ 希望する部活動があるから	27.9	22.3	26.0
オ いじめや荒れが少ないから	22.4	17.7	14.2
カ 中学校と地域とのつながりを大切に思うから	1.1	3.6	2.5
キ 学校行事や授業などに特色のある学校だから	4.4	6.4	5.4
ク 教育活動や進路指導がしっかりしているから	5.5	12.3	8.3
ケ 学校施設、設備が充実しているから	18.0	15.9	14.2
コ 生徒数の規模が適正と思えるから	9.3	8.2	10.8
サ その他	3.3	6.4	6.4



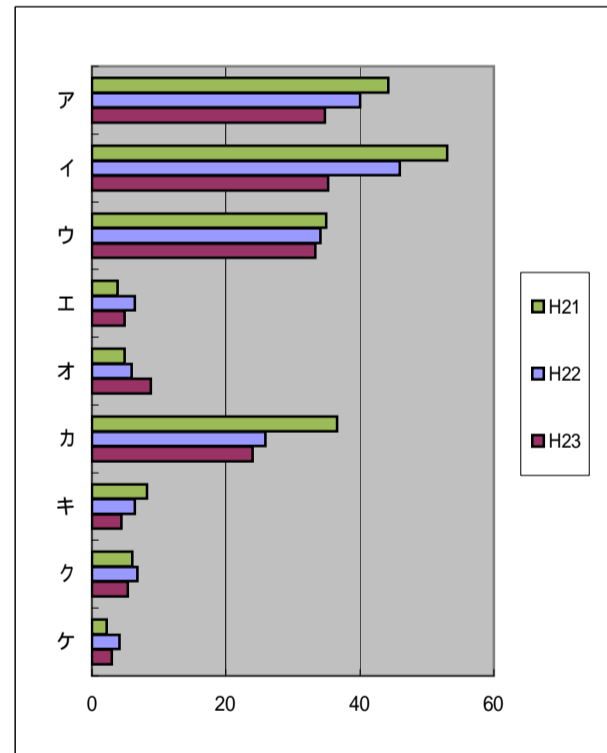
問2 入学して約1か月あまりがたちました。今の中学校に入学して、よかったですか。

	21年度	22年度	23年度
ア よかったと思う。	68.3	67.3	69.6
イ だいたいよかったと思う。	28.4	29.5	25.0
ウ あまりよかったですとは思わない。	3.3	2.7	4.9
エ よかったとは思わない。	0.0	0.5	0.5



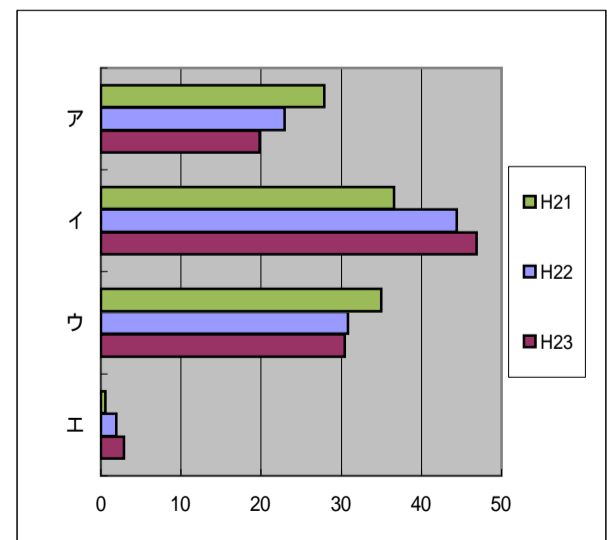
問3 中学校に関する情報をどのようにして得ましたか。 (複数回答可)

	21年度	22年度	23年度
ア 学校公開	44.3	40.0	34.8
イ 知人や友人からの情報	53.0	45.9	35.3
ウ 家族からの情報	35.0	34.1	33.3
エ 地域からの情報	3.8	6.4	4.9
オ 文化祭・体育大会など学校行事	4.9	5.9	8.8
カ 富山市立中学校紹介冊子	36.6	25.9	24.0
キ 学校だより	8.2	6.4	4.4
ク ホームページ	6.0	6.8	5.4
ケ その他	2.2	4.1	2.9



問4 学校公開に行きましたか (1つ選択)

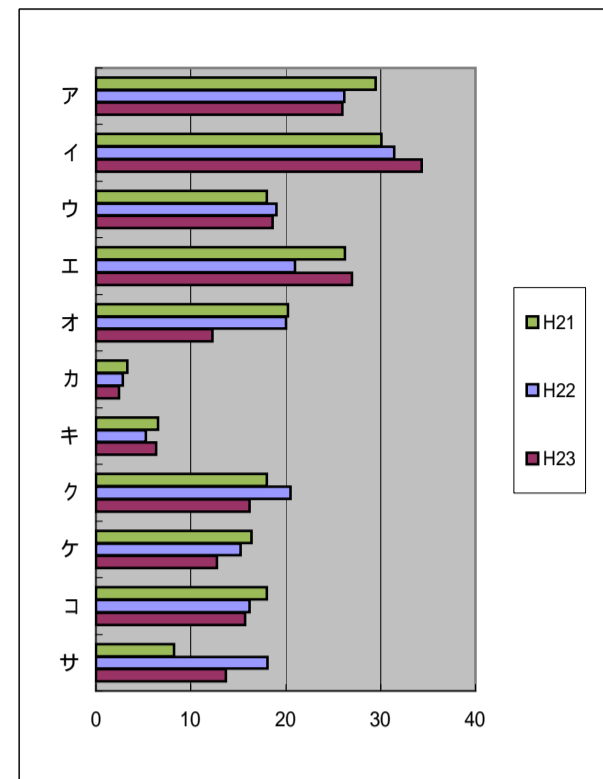
	21年度	22年度	23年度
ア 複数の中学校に行った	27.9	22.9	19.8
イ 1校のみに行った	36.6	44.4	46.9
ウ 行かなかった	35.0	30.8	30.4
エ その他	0.5	1.9	2.9



保護者へのアンケート(数字は%)

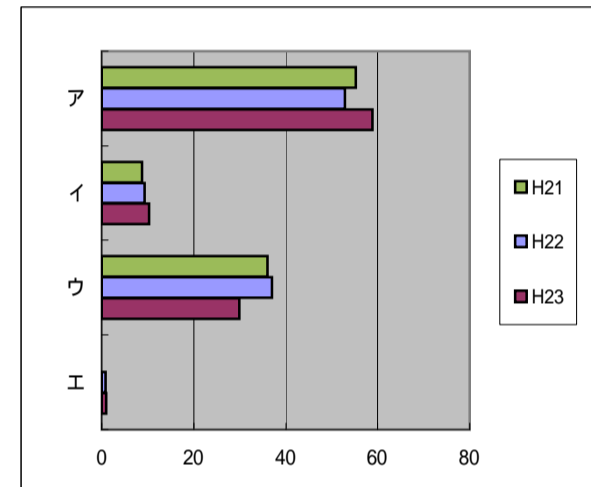
問5 どのような基準で中学校を選びましたか
(複数回答可)

	21年度	22年度	23年度
ア その学校が一番近い、あるいは通学しやすいから	29.5	26.2	26.0
イ まわり子どもたちや友人がその中学校に通うだろうから	30.1	31.4	34.3
ウ 兄弟や親が通っていたから	18.0	19.0	18.6
エ 希望する部活動があるから	26.2	21.0	27.0
オ いじめや荒れが少ないから	20.2	20.0	12.3
カ 中学校と地域とのつながりを大切に思うから	3.3	2.9	2.5
キ 学校行事や授業などに特色のある学校だから	6.6	5.2	6.4
ク 教育活動や進路指導がしっかりしているから	18.0	20.5	16.2
ケ 学校施設、設備が充実しているから	16.4	15.2	12.7
コ 生徒数の規模が適正と思えるから	18.0	16.2	15.7
サ その他	8.2	18.1	13.7



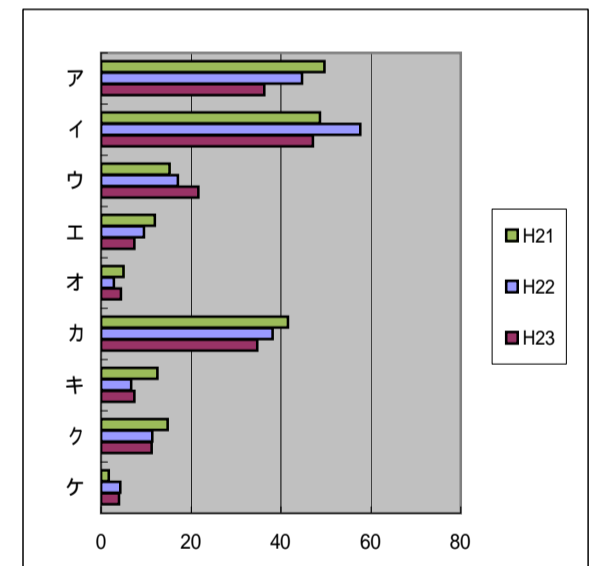
問6 主にだれの意見で中学校を選びましたか
(1つ選択)

	21年度	22年度	23年度
ア 生徒本人	55.2	52.8	58.8
イ 保護者	8.7	9.3	10.3
ウ 親子で相談して	36.1	37.0	29.9
エ その他	0.0	0.9	1.0



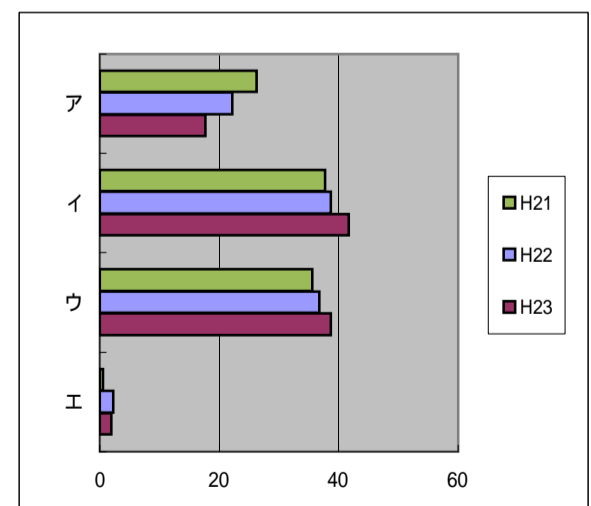
問7 中学校に関する情報をどのようにして得ましたか
(複数回答可)

	21年度	22年度	23年度
ア 学校公開	49.7	44.8	36.3
イ 知人や友人からの情報	48.6	57.6	47.1
ウ 家族からの情報	15.3	17.1	21.6
エ 地域からの情報	12.0	9.5	7.4
オ 文化祭・体育大会など学校行事	4.9	2.9	4.4
カ 富山市立中学校紹介冊子	41.5	38.1	34.8
キ 学校だより	12.6	6.7	7.4
ク ホームページ	14.8	11.4	11.3
ケ その他	1.6	4.3	3.9



問8 学校公開に行きましたか (1つ選択)

	21年度	22年度	23年度
ア 複数の中学校に行った	26.3	22.2	17.6
イ 1校のみに行った	37.7	38.7	41.7
ウ 行かなかった	35.5	36.8	38.7
エ その他	0.5	2.3	2.0



4 保護者による自由記述（主な意見）

（1）制度

部活動等、志をもって入学できるという点ではよい制度であり、学校生活にも張り合いが生まれてきている。
学校選択制をきっかけとして、子供と親が共に様々な観点から進路について考え、話し合うことができた。
単なる抽選ではなく、居住地域の就学指定校以外を希望する理由をしっかりと確認して、就学を指定すべきである。
地域に根ざした心を育て、親や子に負担をかけない安全な通学や生活が大事である。

（2）要望等

自転車通学

- ・ 子供の身体的負担を考えると、通学区域外生徒の自転車通学を認めてほしい。また、学校によっては許可されているところもあり、統一したルール作りが必要である。

学校公開日

- ・ 学校公開日や見学会を平日にも設け、充実した見学ができるようにしてほしい。とくに、公開日が重なっているので、公開日を増やすか地域ごとに公開日を設定するなど、複数校の見学を可能にしてほしい。

その他

- ・ 市外からの転入生についても、この制度の周知徹底を願いたい。
- ・ 学校選択制の導入によって、地域の教育力が低下していくのではないかとということが危惧される。生徒会活動やPTA活動など、地域を単位として行われる活動に支障をきたさないような工夫が必要である。

5 まとめ

（1）結果の考察

中学校を選んだ基準

「どのような基準で中学校を選びましたか」という問いに対して、約84%の生徒・保護者が「その学校が一番近い、あるいは通学しやすいから」と答えている。また、約62%の生徒・保護者が「まわりの子供たちや友人がその中学校に通うだろうから」と答えている。この結果は昨年度のアンケート結果とほぼ同じ傾向であり、ほとんどの生徒・保護者が、通学区域にある学校を選択していることがうかがえる。

学区外からの入学生の多くは、「希望する部活動」「兄姉や親が通っていた」「いじめや荒れが少ない」や「学校施設・設備の充実」を基準に学校を選ぶ重要項目として考えていることが分かる。また、学区外からの生徒・保護者のほうが、複数の学校公開日等に行き、学校を決めていることが分かる。

主に中学校を選んだ人

「主にだれの意見で中学校を選びましたか」という問いに対して、「生徒本人」が約55%と一番多く、続いて、「親子で相談」が26%となっていることから、生徒の主体性が尊重されるとともに、親子での相談が大切にされていることがうかがえる。これもほぼ昨年度と同じ数値を示している。

中学校に入学しての感想

「今の中学校に入学してよかったと思いますか」という問いに対して、約97%の生徒が「よかったと思う」あるいは「だいたいよかったと思う」と回答していることから、昨年度同様、多くの子供が自分自身や親子で相談して今の中学校を選び、入学後、今の中学校生活に満足していることがうかがえる。

（2）保護者による自由記述について

4（1）制度の に、希望する理由をしっかりと聞いて就学を指定してほしいという意見がある。このことについては、これまでも、特別な事情がある場合、在学の途中であっても指定校を変更することがあるため、基本的に学校選択制の活用と切り離して考えてもらうよう理解に努める。ただし、特別支援学級への入級の希望があった場合は、個別に意見を聞くなどして対応している。

4（2）要望等の に、通学区域外の生徒の自転車通学を認めてほしいという意見がある。このことについては、地域の交通事情が異なるため、安全性に配慮する必要があるため、一律に決めることは難しい。中学校の実情を鑑みて、対応していく。

4（2）要望等の 学校公開日については、中学校の意見も聴取した上で、方法や内容等の工夫に努めている。また、各学校のホームページでも行事予定を公開するよう対応していく。

4（2）要望の に、「基準日以降の転入生であっても、自ら希望する学校へ進学できるようにしてほしい」という意見がある。転入生については、今後対応を考えていく。

（3）今後に向けて

本市の学校選択制では、生徒の中学校生活への自主的な心構えが育つことを願い、通学区域外の中学校を希望した場合、受け入れ可能な人数の範囲内で入学することができる制度である。本市の学校選択制の趣旨については、今後も関係者への説明と理解に努めていきたい。

今後、学校の地域性や施設の実状、関係者の意見等を踏まえて、学校選択制のよりよい実施に努めたい。